

**Tampere  
Tesoma  
Yleissuunnitelma-alueen  
muinaisjäännösinventointi  
Yleissuunnitelma nro 1034  
28.6.2012**



**Tapani Rostedt  
Mikko Helminen  
Timo Jussila**



**Tilaja: Tampereen kaupunki  
ID: 509679**

Sisältö:

<b>Perustiedot</b> .....	<b>2</b>
<b>Inventointi</b> .....	<b>3</b>
Käytetyt lähteet:.....	4
<b>Yleiskartta</b> .....	<b>5</b>
<b>Muinaisjännös</b> .....	<b>5</b>
TAMPERE (TESOMA) KALKKU MUSTAVUORI 3 .....	5
<b>Muut havainnot</b> .....	<b>10</b>
Vanha tie/polkulinja .....	10
”Käräjäpaikka” .....	14
Kuoppia .....	15
Kellari .....	17

*Kansikuva:* Taisteluhaudan keskiosaa.

### Perustiedot

*Alue:* Tampereen Tesoman yleissuunnitelma-alue. Tesoman yleissuunnitelman laadinta on osa Tampereen kaupungin EHYT –hanketta. Alue sijaitsee Tampereen kaupungin länsiosassa noin 7 km Tampereen keskustasta länteen.

*Tarkoitus:* Tarkistaa onko alueella muinaisjäännöksiä. Etsiä uusia muinaisjäännöksiä. Pääpaino historiallisen ajan muinaisjäännösten inventoinnissa.

*Työaika:* Kenttätyöt toukokuun puoliväli 2012

*Kustantaja:* Tampereen kaupunki

*Aiemmat tutk:* Jouko Rätty inventointi 1971, Teija Nurminen inventointi 1994. Ristimäki ja Tesoman koulu - osainventointi 2011, Mikko Suha. Lounaiskolkassa Adel 2006.

*Tekijät:* Mikrolahti Oy Tapani Rostedt ja Mikko Helminen. Valmistelu (osin) ja raportin viimeistely T. Jussila

*Tulokset:* Alueella havaittiin useita moderneja jäännöksiä, kuten kuoppia ja kellarin raunio. Lisäksi havaittiin 1. ms aikainen varustus.

Tutkimusalue vihreällä. Havaittu muinaisjännös – taisteluhauta, punainen pallo



## Inventointi

Tampereella kaupungin EHYT -hanke (*Yhdyskuntarakenteen eheyttäminen Tampereella*) toimii tavoitteenaan löytää uusia asuntorakentamiseen soveltuvia alueita jo olemassa olevaa kaupunkirakennetta täydentäen ja jatkaen. Projektin piiriin kuuluvan Tesoman alueen osalta Pirkanmaan maakuntamuseo on antanut lausunnon, jossa se edellyttää alueella suoritettavan arkeologisen inventoinnin, ennen uusien rakennuspaikkojen osoittamista. Maakuntamuseon mukaan alueen inventoinnin tulisi keskittyä pääosin historialliseen aikaan.

Tampereen kaupunki tilaisi inventointityön Mikroliitti Oy:ltä 2.5.2012. Maastotutkimuksen suorittivat erittäin kokeneet ja useita vastaavankaltaisia tutkimuksia (Mikroliitti Oy:n lisäksi mm. Museovirastossa ja Turun Yliopistossa) suorittaneet arkeologit Tapani Rostedt ja Mikko Helminen. Lisäksi apuna olivat valmistelutyössä ja taustajoukkoina arkeologit Timo Jussila ja Johanna Stenberg. Maastotutkimusolosuhteet olivat lähes kaikilta osiltaan erinomaiset, joskaan peitteetöntä maanpintaa havainnoitavaksi oli vain hyvin vähän (Museoviraston ns. Salava-ehdotuksen 27.1.2012 laatuvaatimuskriteeri hyvälle inventoinnille, osa 1, luku 5.2.1.6). Sitä pyrittiin kompensoimaan käsikairauksella ja satunnaisin koekuopin. Historiallisen ajan jäännösten havainnoinnin ja etsimisen lisäksi ”silmit pidettiin avoimina” myös esihistoriallisten jäännösten varalta. Pihamaita ei tutkittu.

Vaaditun arkeologisen inventoinnin tulkittiin tarkoittavan muinaisjäännösinventointia jossa selvitetään alueella sijaitsevat muinaismuistolain mukaiset muinaisjäännökset (kaavassa SM-alueet) ja raportoidaan myös muita havaittuja, mahdollisesti muinaisjäännökseksi tulkittavissa olevia tai luultavia, nykyaikaa vanhempia ihmistoiminnan jäänteitä. Arkeologisen inventoinnin menetelmien lisäksi käytettiin myös muita, muinaisjäännösinventoinnin menetelmiä, joilla muinaisjäännöksiä voidaan etsiä ja paikantaa. Inventointi rajattiin siten että kaikkea sitä mitä voidaan tutkia arkeologisin menetelmin, ei nyt tutkittu. Inventoinnissa pyrittiin keskittymään sellaisiin nykyaikaa vanhempiin jäänteisiin jotka ovat ihmistekoisia, maastossa paikannettavissa ja joista on säilynyt näkyviä jälkiä joista on mahdollista saada konkreettisia havaintoja ja relevanttia tietoa ihmisen historiasta sekä hänen elinympäristönsä kehityksestä (Museoviraston yleisohjeiden ja opastuksen mukaisesti).

Konkreettisia, Pirkanmaan maakuntamuseon esittämiä selvityskohteita olivat:

- Rautatien pohjoispuolella saattaa olla 1.maailmansodan aikaisia puolustusvarustuksia.
- Samalla alueella voi sijaita myös erityyppisiä elinkeinohistoriallisia kohteita.
- Alueen halki on jo 1700-luvulla kulkenut tie, joka on toiminut oikotienä Turun tien ja Hämeenkaan tien välissä. Sen tarkka linjaus on paikannettava isojakokartan perusteella ja tarkastettava maastossa.
- Historiallisten lähteiden/tutkimusten perusteella ko. tien itäpuolella on mahdollisesti sijainnut Pirkkalan pitäjän käräjä- ja markkinapaikka ("Käräjätörmä"). Siihen liittyvät kohteet on inventoitava

Inventoitava alue on suurelta osin jo rakennettua aluetta. Tutkimuksissa on keskitytty tarkastelemaan vielä rakentamattomia alueita ja maastoja, joita oli varsinkin Tesomajärven ympäristössä sekä Tesomajärven itäpuolella vesitornin läheisyydessä. Myös kaava-alueen eteläosassa olevat rakentamattomat tontit tehdasrakennusten välistä tarkastettiin. Käytiin myös aivan kaakoisrajalla, luonnon suojelualueella tarkastelemassa mm. puron vartta.

Inventoinnin aluksi tutustuttiin alueen historiaan käymällä läpi keskeiset siitä kertovat historiateokset (Alhonen et al 1988; Heikel 1882; Saarenheimo 1974; Suvanto 1973). Toisena lähdeaineistona käytettiin alueen vanhoja karttoja, jotka asemoitiin nykyisen peruskartan koordinaatis-

toon. Vanhoista kartoista mainittakoon Daniel Hallin isojakokartta vuodelta 1767, kuninkaankartasto sekä senaatinkartat 1800-luvulta.

Vanhojen karttojen perusteella tutkittava alue on ollut pääosin asumatonta metsäaluetta aina 1800-luvun loppupuolelle saakka. Sitä ovat halkoneet vanhat tielinjaukset: paikallistiet ja polut, sekä eteläosassa Messukylästä Nokialle menevä isompi tie. Alueen vanhat tielinjaukset tarkastettiin ja todettiin niiden olevan pääosin tuhoutuneita. 1700-luvulla isojakokarttaan merkitty tielinjaus Turun tien ja pohjoiseen, Hämenkyrön suuntaan menevän Hämeenkankaantien välillä tarkastettiin, samoin sen itäpuolella mahdollisesti sijainnut markkina- ja käräjäpaikka. Mitään sellaisia merkkejä ei maastossa havaittu, jotka voidaan perustellusti tulkita tai edes ammatillisesti arvella olevan jäänteitä vanhasta tielinjasta tai markkina/käräjäpaikasta.

Inventoinnissa havaittiin taisteluhauta sekä sen länsi- ja pohjoispuolella maakuoppia joiden on arveltu liittyvän läheisiin varustuksiin ja linnoitusalueeseen (muinaisjäänös: [Kalkku Mustavuori 3](#) ja aiemmin tunnettu kohde pääosin radan eteläpuolella Kalkku Mustavuori 2). Nämä nyt tarkastetut varustukset liittyvät radan eteläpuolella olevaan Kalkku Mustavuori 2 muinaisjäänökseen. Sen sijainniksi Muinaisjäänösrekisterissä on merkitty Tampere-Pori radan eteläpuoli mutta kuvauksessa mainitaan myös pohjoispuolella sijaitsevat kuopat. 1700-luvun lopun karttoihin merkityn Turuntien ja Hämeenkankaantien välisen oikotien kohdalla kulkee nykyään kevyenliikenteenväylä, ja vanha 1700-luvun tienpohja on ilmeisesti lähes kokonaan tuhoutunut. Siitä ei havaittu merkkejä myöskään muualla maastossa. Kyseessä ei kuitenkaan ole merkittävä tielinja joka voitaisiin - edes suojeluohjeita ”venyttäen” tulkiten - katsoa muinaismuistolain mukaiseksi muinaisjäänökseksi, joten tarkempi selvittäminen siitä mitä nykyisen väylän alla mahdollisesti on vanhasta polusta ja sittemmin kärrytiestä jäljellä, ei katsottu nyt tarpeelliseksi.

Selvitysalueella havaittiin joitakin hiekanottokuoppia. Kuoppien reunoilla on mustaa jätemuovia, jonka perusteella ne lienevät varsin nuoria. Lisäksi tutkitulla alueella havaittiin yksi osittain purettu kivinen maakellarin pohja sekä yksi nuorempi betonista valettu talon perustus. Niiden tarkka ajoitus jäi avoimeksi, mutta kyseessä on kuitenkin käsityksemme mukaan modernit, 1900-luvulta peräisin olevat jäänteet. Niitä ei tarkemmin dokumentoitu.

28.6.2012

Timo Jussila

tutkimusryhmän valtuuttamana ja puolesta

### **Käytetyt lähteet:**

#### Kartat:

Hall, Daniel 1767: Isojakokartta. Chartan öfver Carla, Rahola och Willilä skattes rusthålls ägor... Sig. H5 6/ osat 1-14.

Alanen & Kepsu: Kuninkaan kartasto Suomesta 1776-1805.

(sekä Riksarkivetissa Tukholmassa säilytettävä karttaluonnos ko. kartasta)

Senaatinkartta 1909 (Kansallisarkiston digitaaliarkisto, [www.narc.fi](http://www.narc.fi))

Pirkkala, pitäjänkartta 1903 (Kansallisarkiston digitaaliarkisto, [www.narc.fi](http://www.narc.fi))

Pirkkala, pitäjänkartta 1847 (Kansallisarkiston digitaaliarkisto, [www.narc.fi](http://www.narc.fi))

Maastokartat ja ilmakuvat: Maanmittauslaitos, maastotietokanta 2012 ([www.karttapaikka.fi](http://www.karttapaikka.fi))

#### Kirjalliset lähteet:

Alhonen Pentti, Salo Unto, Suvanto Seppo & Rasila Viljo 1988: Tampereen historia I. Tampere.

Heikel Axel Olai 1882: Kertomus Pirkkalan kihlakunnan muinaisjäänöksistä. Helsinki.

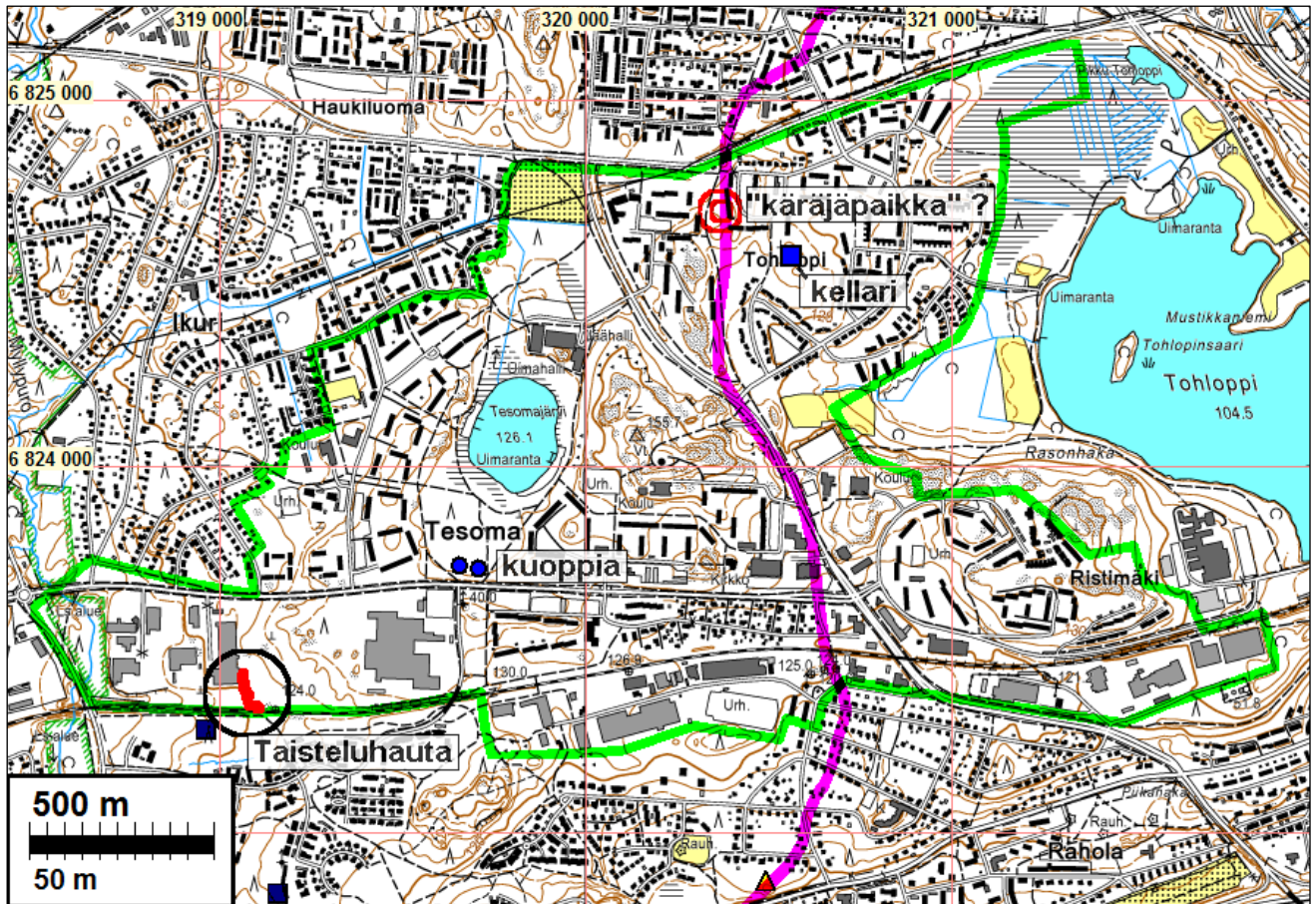


Saarenheimo Juhani 1974: Vanhan Pirkkalan historia. Tampere.

Suvanto Seppo 1973: Satakunnan historia 3. Tampere.

Valokuvat: Mikroliitti Oy, Mikko Helminen, 2012.

### Yleiskartta



1700-luvun oikopolku, sittemmin kärrytie merkitty sinipunaisella. Tutkimusalueen raja vihreällä.

### Muinaisjännös

#### TAMPERE (TESOMA) KALKKU MUSTAVUORI 3

Mjtunnus:

Rauh.lk: 2

Ajoitus: historiallinen: 1.ms.

Laji: varustus

Koordin: N: 6823 397 E: 319 084  
X: 6821 612 Y: 2478 888  
P: 6826 260 I: 3319 181

Sijainti: Paikka sijaitsee Tampereen asemalta 9,2 km länteen, Tesomanjärvestä 850 m lounaaseen, heti rautatien pohjoispuolella.

Huomiot: Taistelukaivanto sijaitsee puistometsäalueen lounaisreunalla, Vesimyllynkadun teollisuusalueen kaakkoiskulman ja Tampere-Porin-rautatien välisellä alueella. Taistelukaivanto kulkee rautatien pengerryksen tuntumasta kohti pohjoisluodetta

päätyen teollisuusaluetta reunustavaan täyttömaa-alueeseen. Kaivanto kaartuu havaitulla matkalla pohjoinen-etelä -linjasta loivasti vastapäivään kiertyen radan pohjoispuolella itä-länsi-suuntaisen rautatien myötäiseksi. Hienoon hiekkamaahan tehdyn kaivannon linja väistää paikoin kookkaita maakiviä tehden näiden kohdalla pieniä mutkia. Kaivannon maa-aines on läjitetty taistelukaivannon koko alalla tämän länsi- ja länsilounaan puoleiselle laidalle. Teollisuusalueen täyttömaa-aines on todennäköisesti peittänyt sekä mahdollisesti tuhonnut kaivannon pohjoispäätyä. Kaivantoa on myös paikoin täytetty tämän läpi poljettujen polkujen kohdilla. Kaivanto liittyy sijaintinsa perusteella todennäköisesti Pori-Tampere-rautatiehen sekä läheisen, heti radan eteläpuolella sijaitsevan Kalkun Mustavuoren linnoitusalueen ja kohteen länsipuolella sijaitsevien maarakenteiden - joiden funktio ja ikä on tosin epäselvä - muodostamaan linnoituslaiteryhmään.

Tsthaudan pohjoispää: N 6823435 E 319061, haudan pituus 106 metriä.  
Tsthaudan eteläpää: N 6823340 E 319106, leveys vaihtelee.

Vuoden 2012 inventoinnissa taisteluhaudan länsipuolella ja muutama koillispuolella, havaittiin 13 pitkänomaista matalan vallin ympäröimää kuoppaa sekä joitakin epämääräisiä reunoiltaan jyrkkiä ja kooltaan pieniä hiekanottokaivantoja. Pitkänomaiset kaivannot voivat liittyä ensimmäisen maailmansodan aikaisiin linnoitustöihin. Aiemmin vuonna 2006 rautatien ja Kalkunvuorenkadun välistä todettiin useita vastaavankaltaisia maarakenteita (Kalkku Mustavuori 2), joiden tulkittiin liittyvän mahdollisesti viereiseen Mustavuoren linnoitusalueeseen.

Kuoppien koordinaatit (tarkkuus n.+2 m):

N	E	koko
6823375,00	318917,00	4 x 1 m
6823368,50	318951,50	1 x 1 x 0.6 m , otettu hiekkaa
6823361,50	318954,50	4 x 1 m vallit
6823359,50	318958,50	2 x 1 m vallit
6823358,00	318962,50	5 x 1 m
6823355,00	318966,50	2 x 4 x 1 m vallit, aivan vieressä 5 x 1 m kuoppa
6823376,50	318972,50	1 x 3 x 0.6 m, otettu hiekkaa
6823375,50	318983,50	3 x 1 m
6823378,50	319007,00	2 x 3 x 0.8, otettu hiekkaa
6823365,00	319040,00	4 x 1 x 0.6 m, kaksi kuoppaa limittäin
6823487,00	319094,50	2 x 4 m
6823448,00	319118,50	kaksi kuoppaa 4 x 1 m
6823442,50	319120,00	2 x 3 x 0.6 m vallit ympärillä

Kuoppia on saamamme tiedon mukaan kuvailtu tarkemmin V. Adelin v. 2006 inventointiraportissa (Ensimmäisen maailmansodan aikaisten puolustusvarustusten inventointi, Pirkanmaan maakuntamuseo).

Ensimmäisen maailmansodan aikainen, Venäjän armeijan rakennuttama taisteluhauta - vaikkakin huonokuntoinen - on nykyisen lain tulkinnan mukaan lähtökohteisesti muinaisjäännös ja siten lailla suojeltavissa ellei museoviranomainen harkintansa mukaan toisin päättä. Em. kuopat ovat tulkinnan varaisia eikä niiden funktiosta ja iästä ole varmuutta. Osa niistä vaikuttaisi olevan hiekanottokuoppia. Kuoppien rakenteesta ja ulkonäöstä emme voi varmuudella tai edes karkeasti päätellä niiden tarkoitusta emmekä tarkempaa ikää. Ne sijaitsevat alueella jossa on varustuksia, mutta se ei välttämättä merkitse sitä että nämä kuopatkin ovat va-



rustuksia. Toisaalta ei liene mahdotonta että ne tai jokin niistä voisi liittyä tavalla tai toisella varustustöihin. Niiden taktista merkitystä varustuksena on vaikea hahmottaa. Kuitenkin kuopat tai huomattava osa niistä voi olla nykyaikaisiakin. On vaikea kuvitella menetelmää, jolla asian voisi varmistaa. Kuoppien – mitä ne ovatkaan – merkitystä ja lähdearvoa pidämme kuitenkin hyvin vähäisenä ja varustustarkoitusta vähintäänkin epäselvänä.

Muinaisjäännössuojelun uskottavuuden, merkityksen ja arvovallan säilyttämisen näkökulmasta sekä kuoppien tulkinvaraisuuden, ajoittamattomuuden ja funktion epäselvyyden, sekä niiden lähdearvon olemattomuuden takia *ehdotamme että kyseiset kuopat eivät ole muinaisjäännöksiä*. Muinaismuistolaki on pakkokeinolaki. Yleisen oikeuskäsityksemme mukaan jäännös on todistettava muinaisjäännöksiksi ennen lain soveltamista siihen. Ei niin, että olisi todistettava se että jäännös ei ole muinaisjäännös. Arvelu ei ole riittävä peruste muinaisjäännöstatukselle.

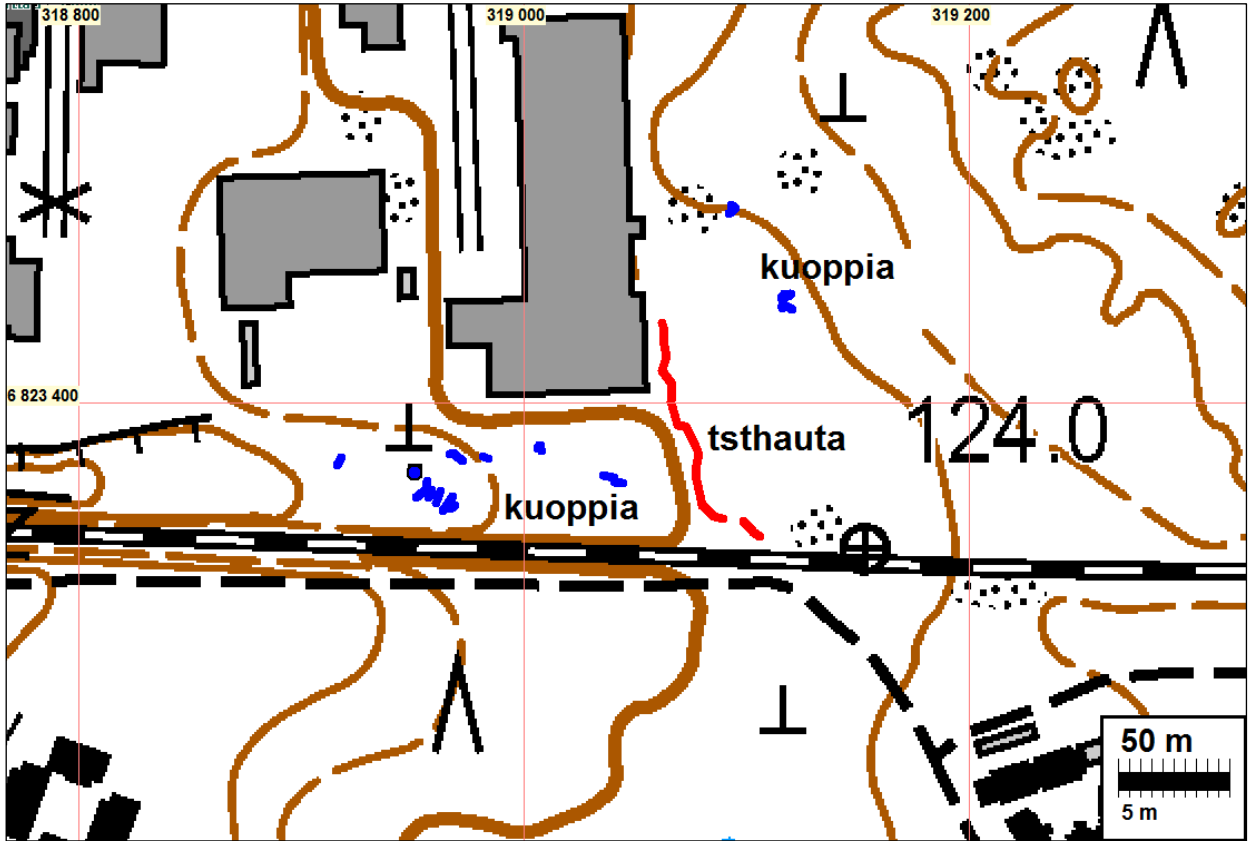


Vas: Näkymä taisteluhaudan keskiosasta. Kaivannon takana erottuu kaivun seurauksena muodostettua pengerrystä.

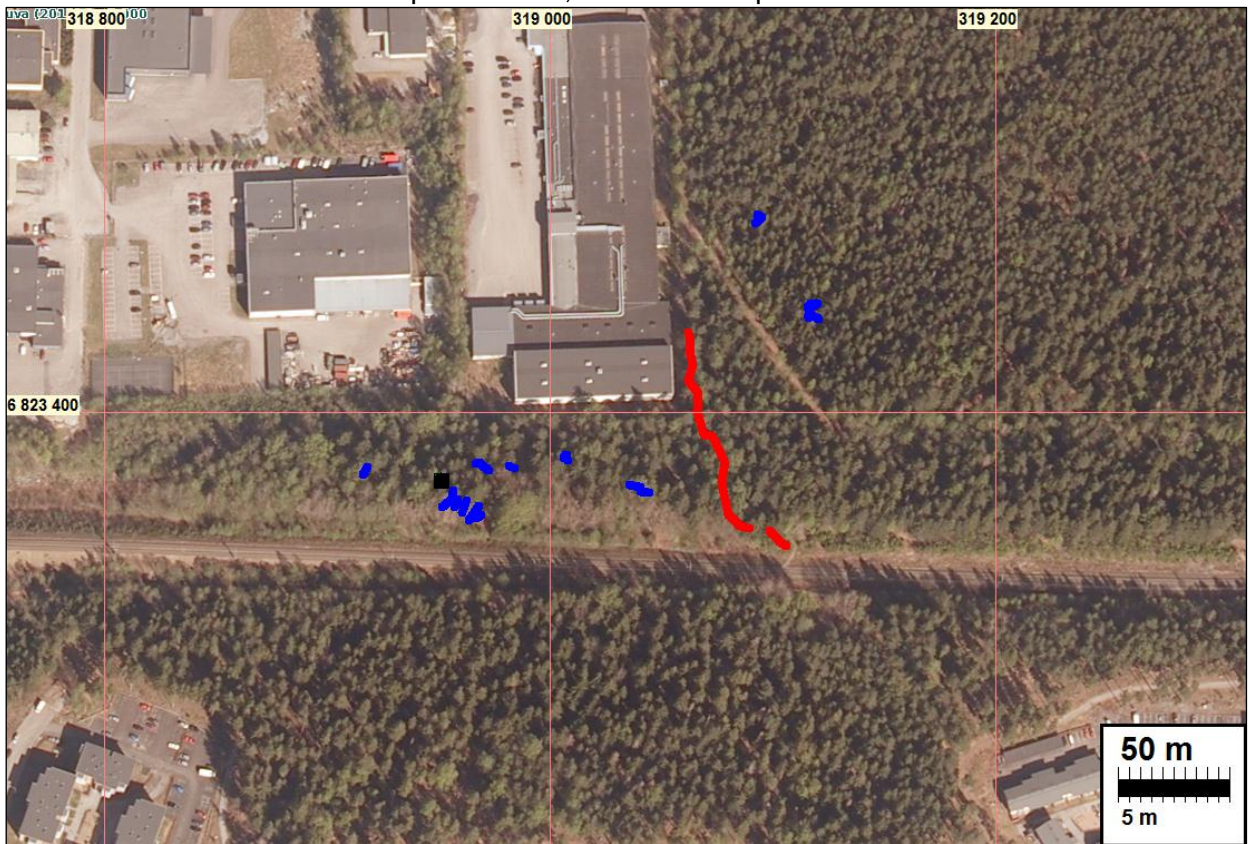
Olk: Näkymä taisteluhaudan keskiosasta kohti pohjoista. Kuvassa erottuu kookkaita maakiviä väistelevä kaivantolinja.



Näkymä taisteluhaudan eteläosasta. Tshautakaivannon paikka erottuu kuivuneen puron jättämänä liejuna. Kuvassa taustalla kaivuun seurauksena muodostettua kaartuvaa pengerrystä sekä tämän takana Tampere-Pori-junarata.



Kuopat sinisellä, taisteluhauta punaisella







Näkymä taisteluhaudan eteläosasta kohti pohjoista. Kuvassa vasemmalla kaivun seurauksena muodostettua pengerrystä sekä oikealla varsinainen kaivanto.



Näkymä taisteluhaudan keski-  
osasta. Kaivan-  
non takana erot-  
tuu kaivun seura-  
uksena muodos-  
tettua pengerrys-  
tä.



Pitkänomaisia kaivantoja





kuoppia



kaivanto

### **Muut havainnot**

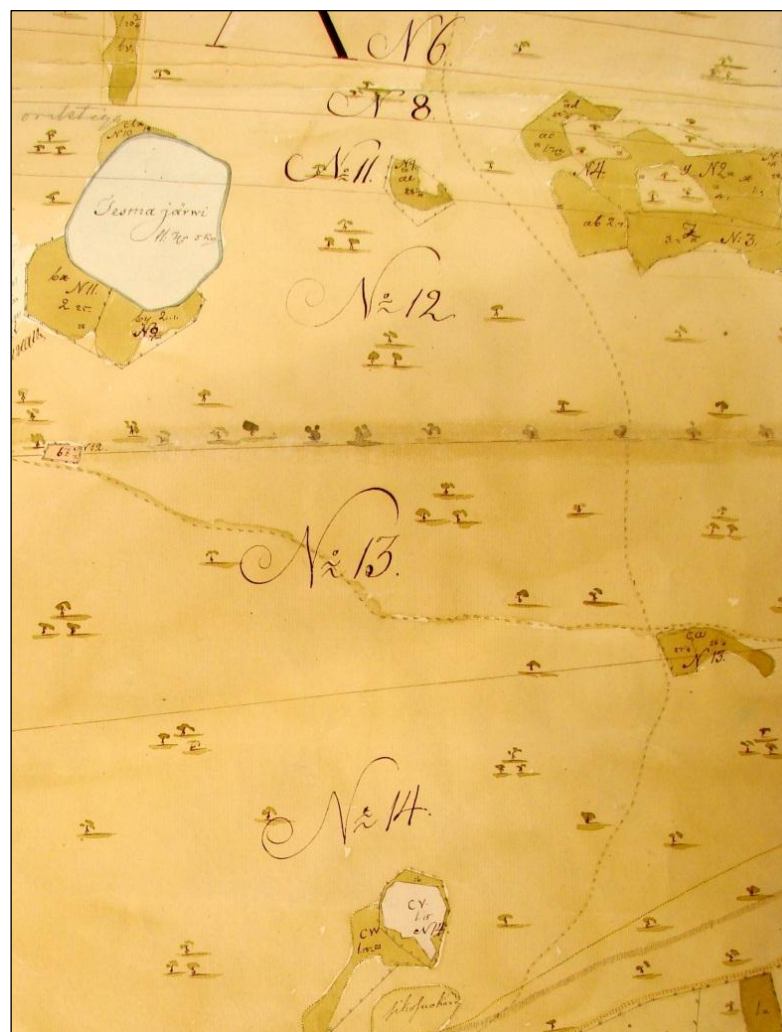
Nämä eivät ole muinaisjäännöksiä eivätkä siten lain nojalla suojeltavia suojelukohteita.

### **Vanha tie/polkulinja**

Vanha oikotie Hämeenkancaantien (Messukylä-Hämeenkyrö) ja ns Turuntien (Messukylästä Satakuntaan ja edelleen Turkuun) projisoitiin nykyiselle kartalle 1766 isojakokartalta. Lisäksi vielä 1847 pitäjänkartalta. Projisointia kontrolloitiin myös 1790-luvun rekognisointikartalta ja kuninkaankartalta, sekä 1903 pitäjänkartalta. Isojakokartan (ja siihen perustuvan pitäjänkartan) perusteella ei voi tämän kaltaista tielinjaa projisoida tarkasti kahdesta syystä: 1) alkuperäiselle kartalle tietä ei ole piirretty tarkasti laita-alueilla ja alueilla missä ei ole verotuksellisesti tärkeitä kohteita. Tämän olemme todenneet useissa tutkimissamme tapauksissa. Tielinjan täsmälliseen tarkkuuteen, siihen tarkkuuteen millä nykyiset kartat on piirretty, ei voi luottaa. Tien kulun tarkkuus voi olla epätarkimmillaan  $\pm 20$  m, ehkä enemmänkin. 2) Isojakokartan projisoinnin tarkkuus ei koskaan ole metrilleen tämänkaltaisilla laita-alueilla. Parhaimmillaankin projisoinnin tarkkuus tai pikemminkin luotettavuus on  $\pm 5$  m luokkaa. Vanha kartta on aina enemmän tai vähemmän kiero jo lähtökohtaisesti (mm. eri sferoidi kuin nykyisessä koordinaatistossa) ja itse fyysinen kartta on saattanut elää jo synnystään nykypäivään. Projisointi on siten aina sen tekijän tulkintaa eikä sitä saa tarkastella metrien tarkkuudella. Nämä em. tarkkuushavaintomme ovat yksiselitteisen selviä ja saatu satojen isojakokarttojen asemoinnissa ja maastotarkasteluisa.

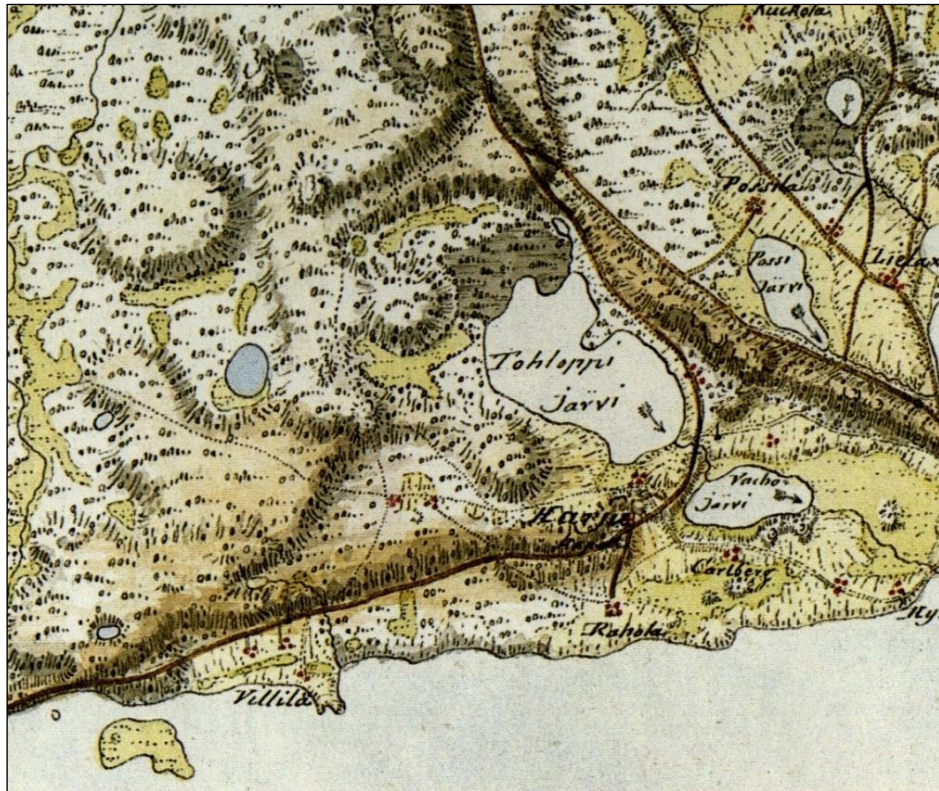
Kyseinen oikotie on 1767 kartalle piirretty polkuna – ei ole mitään syytä olettaa että se olisi piirretty erityisen tarkasti. Kartan projisointi on tässä tapauksessa varsin hankalaa, eikä luotettavia tarkkoja pisteitä asemointiin ole. Asemointi on kuitenkin tehty niin hyvin kuin mahdollista ja siinä on käytetty apuna em. pitäjänkarttoja. Tie-polkulinja on jo lähtökohtaisesti merkitykseltään ns. vähäinen, joten sen tarkka paikantaminen on muinaisjäännösinventoinnin kannalta toisarvoista ja suojelun kannalta merkityksetöntä.

1790-luvun rekognisointikartalla polkulinja on piirretty teiksi, toisi kuin osin samoihin lähteisiin perustuva ns. kuninkaankartta. Vuoden 1847 pitäjänkartalla tielinja on käytännössä yhtenevä isojakokartan tielinjan kanssa. Vuoden 1903 pitäjänkartan mukaan tien mutkia on jo oiottu, erityisesti sen pohjoisosassa. Senaatin kartalla mutkia on oiottu enemmän. 1900-luvun kuluessa ko. kärrytielinja on käytännössä hävinnyt ja sen linjauksesta on jäljellä vain hyvin lyhyitä pätkiä nykyisten väylien kohdalla. Tutkimusalueella ko. tielinja on ilmeisesti olemassa osin kevyenliikenteen väylänä. Vanhasta tiestä ei havaittu säilyneitä merkkejä maastossa.

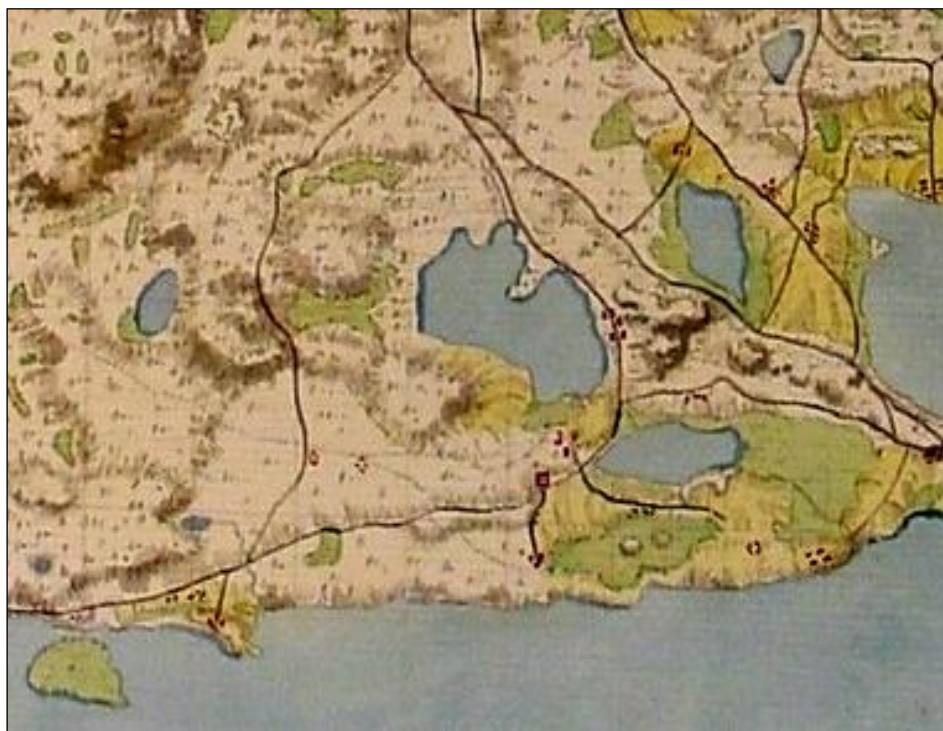


Ote kartasta 1767, H5/6, polkulinja oikealla.





Ote ns. kuninkaankartasta (269). Oikotie polkulinjana. 1790-l



Rekognsointikartalla (joka perustuu suurimmaksi osaksi samoihin lähteisiin kuin Kuninkaankartta) Kuninkaankartan polku vahvistettu merkitykseltään tieksi (kartta Riksarkivet)





Ote Pitäjänkartasta 1847



Ote pitäjänkartasta 1903



Kevyenliikenteenväyläksi muokattua vanhaa tielinjaa kuvattuna Tesoman Valtatien ja Tohlopinkadun risteyksen pohjoispuolelta kohti pohjoista.

### ”Käräjäpaikka”

Arveltu mahdollinen sijaintipaikka topografisin perustein: N 6824703 E 320361 (ks. yleiskartta)

Tarkasteltu ja arvionvarainen kohde sijaitsee välittömästi historiallisen oikotien linjauksen - nykyisen kevyenliikenteenväylän itäpuolella, Katraankadun ja Käräjätörmän korttelialueiden välisessä sijaitsevalla hiekkakummulla. Alue on havupuustoa kasvavaa kuivaa puistometsää, joka sijaitsee kapealla rivitalo- ja kerrostaloalueiden reunustamalla paikalla.

Niin kutsuttu Käräjätörmä. Vuoden 2012 inventoinnissa alueen maaperää tarkastettiin maakairan avulla, jonka lisäksi kulttuurikerrokselle tai rakenteille potentiaalisille kohdille avattiin pieniä koepistoja. Jälkiä kulttuurikerroksesta ei kuitenkaan havaittu. Tarkastetun mäkitörmän päällä sijaitsee pohjakaavaltaan pyöreähkö, noin 2 x 4 x 0,3 metrin kokoinen lohkomattomien luonnonkivien reunustama kohouma, jonka keskelle tehdystä koepistosta todettiin värjäytymätöntä hienoa hiekkaa.

Käräjätörmänä tunnettu käräjäpaikka historiallisen Hämeenkaan - Turuntien välisen oikotien itäpuolella mainitaan asiakirjalähteissä 1700-luvulla. Käräjäpaikan sijainnista on esitetty useita tulkintoja, joiden perusteella Seppo Suvanto (Satakunnan historia 3; 1973) on arvellut paikan sijaitsevan Tohlopinjärven länsipuolelta kulkeneen maantien itälaidalla.

Nyt mainittu paikka on täysin arvion varassa, oletus, jonka tukena ei ole konkreettisia havaintoja (mitä ne voisivat ollakaan). Paikkaa ei ole syytä pitää muinaisjäännöksenä.





Mahdollisesti Käräjätörmänä tunnettu käräjäpaikka kuvattuna kevyenliikenteenväylän lounaispuolelta.



Mahdollisen Käräjätörmänä tunnetun käräjäpaikan päällä sijaitseva matala maakumpu. Kyseessä inventoijien arvio mahdollisesta paikasta topografisin perustein vanhan tielinjan viertä tarkastellen. ”Käräjätörmä” on myös voinut olla muualla ja jäänyt nykyisen rakentamisen alle.

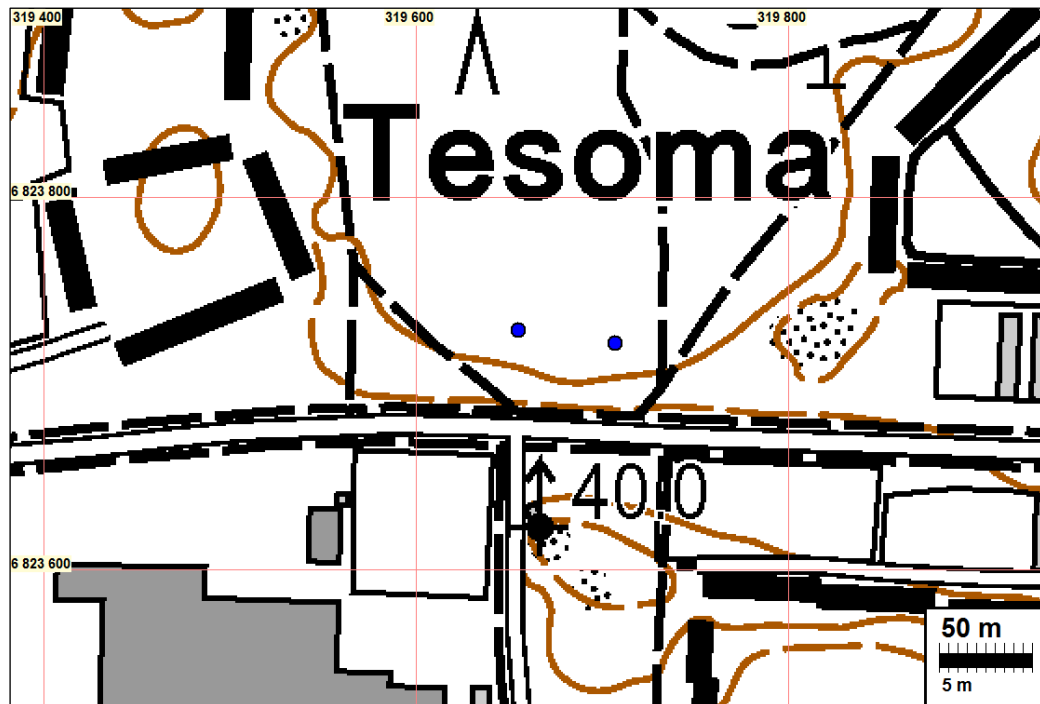
## **Kuoppia**

### Kaksi kuoppaa

N 6823725 E 319681

Maarakenteet sijaitsevat havupuuta kasvavassa alavassa puistometsässä, noin 30-40 metriä Tesomankadulta pohjoiseen kohti Tesomajärveä. Havaittiin kaksi hiekkavallin ympäröimää, pitkänomaista kaivantoa. Itäisempi kaivanto (N 6823721 E 319707) on luode-kaakko-suuntainen sekä noin 3 metriä pitkä, 1,5 metriä leveä ja 0,5 metriä syvä. Läntisempi kaivanto (N 6823729 E 319655) on suunnilleen etelä-pohjoinen -suuntainen sekä noin 3-4 metriä pitkä, 1-1,5 metriä leveä ja 0,5 metriä syvä. Läntisemmän kaivannon itäpuolella sijaitsee lisäksi noin 1 metriä pitkä ja leveä sekä noin 0,3-0,5 metriä syvä kaivanto, joka saattaa liittyä kookkaampaan pitkänomaiseen kaivantoon. Vallien ympäröimien kaivantojen sijainti pitkään käytössä olleen Tesomankadun pohjoispuolella saattaa viitata kohteen liittyvän ensimmäisen maailmansodan aikaisiin puolustusvarustuksiin tai sitten ei. Vastaavanlaisia pitkänomaisia kaivantoja on todettu ensimmäisen maailmansodan aikaisen taistelukaivannon tuntumasta kohteelta noin 0,7-1,0 kilometriä lounaaseen Tampere-Pori-rautatien varrelta (Kohde Kalkku Mustavuori 2 ja 3), joita

on myös - joiltain osin - tulkittu varustuksiin liittyviksi. Mitään "arvelua" tarkempia perusteita tai tietoa kuoppien funktiosta ei ole. Vanhoihin karttoihin ei kuoppia ole merkitty. Ne voivat olla myös nykyaikaisia. Siten ei muinaisjäännös (perustelut samat kuin s.7 kuvattujen kuoppien kohdalla)



Pitkänomainen kaivanto Tesomankadun pohjoispuolella.

#### Hiekkakuoppia:

N 6823458 E 319111

Modernit, mutta käytöstä poistuneet hiekkakuopat sijaitsevat Tesomantien ja Tampere-Pori-rautatien välisessä puistometsässä, noin 20-30 metriä pohjois-etelä-suuntaisesta kohti pumpuasemaa johtavasta tiestä itään. Alue on havupuustoa kasvavaa hiekkaista kangasmetsää.

Kuopista nostetusta hiekasta koostuvat mustaa jätemuovia peittävät maavallit. Paikalla on kolme pohjakaavaltaan kulmikkaasta hiekanottokuoppaa. Kuopat ovat jyrkkäreunaisia ja ne on osittain täytetty resentillä roskalla. Kuoppa 1 (N 6823487 E 319094) sijaitsee kallioisen mäen pohjoispuolella. Kuoppa 2 (N 6823448 E 319118) sekä kuoppa 3 (N 6823443 E 319117) sijaitsevat

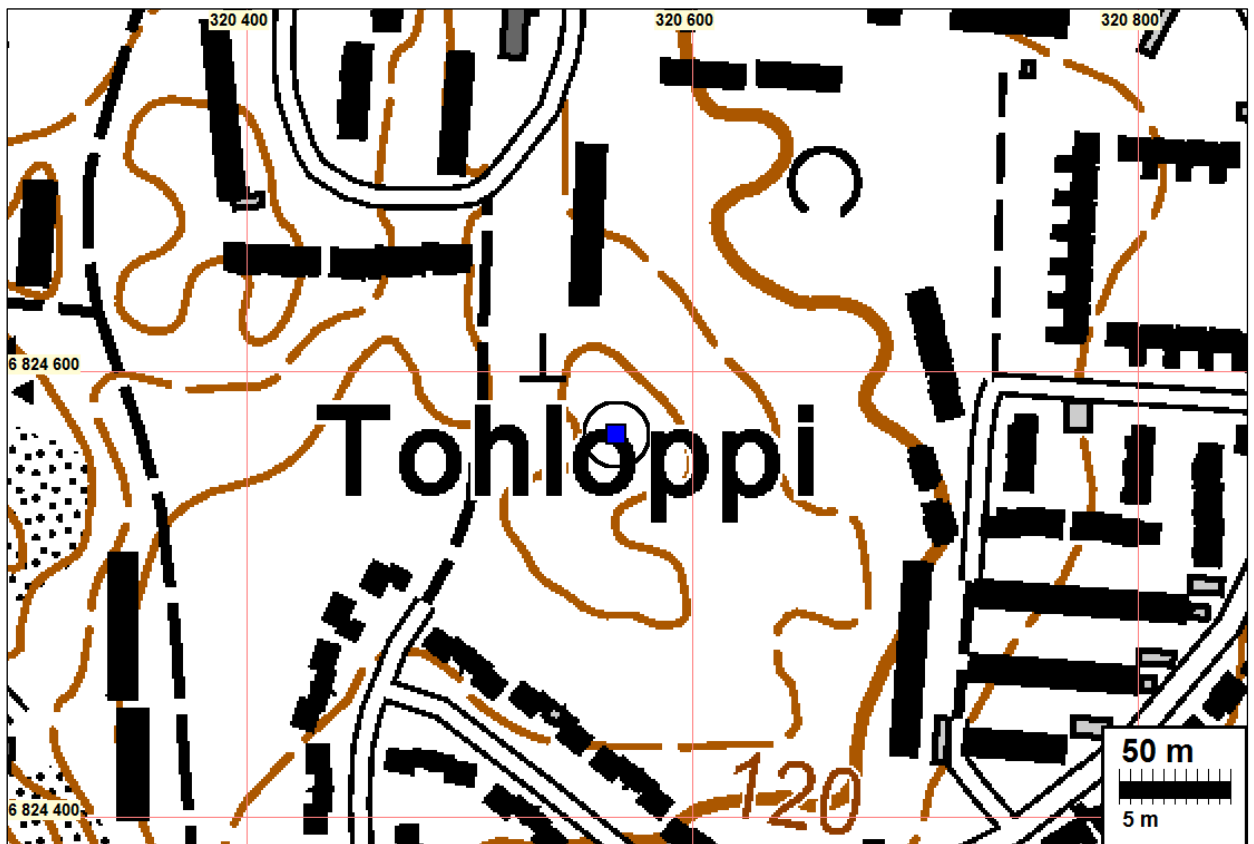
vierekkäin em. kallioiden mäen eteläpuolella. Kuopat 1-3 ovat samankokoisia (noin 4 x 2,5 x 1,5 metriä).

### Kellari

N 6824572 E 320566

Mahdollinen maakellarikuoppa (2,5 x 3,0 x 0,5 metriä), jonka itä- ja länsipuolella sijaitsee kookkaita, pituudeltaan maakuopan suurimman läpimitan kokoisia lohkottuja kivipaaseja. Kohde saattaa muodostua myös raaka-aineeksi lohkotuista ja paikalle jätetyistä kookkaan maakiven osista.

Kohde sijaitsee Tohlopin lähiössä, Katraankadun, Tarhamäenkadun ja Pyydyspolun asuinkorttelialueiden rajaamalla havupuuta kasvavalla puistometsäalueella.



Mahdollinen maakellarin raunio (tai maan ja kivenottoaika?)





Mahdollinen maakellarin raunio (tai maan ja kivenottoaika?)

---